

相談会実施日：2020年8月8日

相談件数：249件

#### \* 分析の前提

- ・コロナ災害を乗り越えるいのちとくらしを守るなんでも電話相談会より、「貧困研究会」(学会)に相談内容の分析に関する相談。貧困研究会の有志のチームにより相談票の設計・分析を実施
- ・分析者らは個人情報にふれない形でデータを入手、分析。

#### \* 相談件数と分析対象について

- ・相談会実施日(8月8日)に電話があり、対応したのは総計で249件。
- ・しかしながらこの中には、途中で相談者から切るなどして聞き取りが不十分であったもの、相談会自体への意見なども含まれていた。
- ・内容が「なんらかの相談」と判断され、分析に耐えうる内容の聞き取りができた件数は221件(=28件を除外)。以下の分析ではこの221件について分析。
- ・この221件の中には、家族や友人の相談など「本人以外の相談」が20件含まれる。以下の分析ではそうしたケースも含まれている。また、あくまでも相談に資することが主眼であるため、項目によっては欠損値が多い項目や母数が少ない項目もあり、結果の解釈には慎重になる必要がある(欠損値が多いので、項目ごとの説明文の%はすべて有効%で示している【欠損値を除いたもの】)。
- ・加えて、今回は電話をかけてきた層についての分析であり、当然のことながらコロナ禍の影響を受けた人々全体の傾向ではない点にも留意する必要がある。

## I. 相談者の属性

## ・性別

|     | 度数  | %     | 有効%   |
|-----|-----|-------|-------|
| 男性  | 105 | 47.5  | 47.7  |
| 女性  | 114 | 51.6  | 51.8  |
| その他 | 1   | .5    | .5    |
| 合計  | 220 | 99.5  | 100.0 |
| 不明  | 1   | .5    |       |
| 計   | 221 | 100.0 |       |

性別は、男性が47.7%、女性が51.8%

## ・年代

|       | 度数  | %     | 有効%   |
|-------|-----|-------|-------|
| 10代   | 1   | .5    | .6    |
| 20代   | 11  | 5.0   | 6.2   |
| 30代   | 13  | 5.9   | 7.3   |
| 40代   | 39  | 17.6  | 22.0  |
| 50代   | 47  | 21.3  | 26.6  |
| 60代   | 35  | 15.8  | 19.8  |
| 70代以上 | 31  | 14.0  | 17.5  |
| 合計    | 177 | 80.1  | 100.0 |
| 不明    | 44  | 19.9  |       |
| 合計    | 221 | 100.0 |       |

年代は、50代が最も多く(26.6%)、次いで40代(22.0%)、60代(19.8%)の割合が高い。

## ・世帯類型

|            | 度数  | %     | 有効%   |
|------------|-----|-------|-------|
| 1人世帯       | 85  | 38.5  | 55.2  |
| 夫婦世帯       | 19  | 8.6   | 12.3  |
| 夫婦と子(未成年)  | 9   | 4.1   | 5.8   |
| 夫婦と子(成人)   | 15  | 6.8   | 9.7   |
| ひとり親と子(成人) | 14  | 6.3   | 9.1   |
| 3世代家族      | 5   | 2.3   | 3.2   |
| その他        | 7   | 3.2   | 4.5   |
| 合計         | 154 | 69.7  | 100.0 |
| 不明         | 67  | 30.3  |       |
| 総計         | 221 | 100.0 |       |

世帯類型は、1人世帯(55.2%)が最も割合が高く、次いで夫婦世帯(12.3%)、夫婦と子(成人)(9.7%)、ひとり親と子(成人)(9.1%)の割合が高い。

・居住形態

|                     | 度数  | %     | 有効%   |
|---------------------|-----|-------|-------|
| 持ち家                 | 57  | 25.8  | 38.5  |
| 借家                  | 69  | 31.2  | 46.6  |
| 会社の寮                | 5   | 2.3   | 3.4   |
| 友人の家                | 1   | .5    | .7    |
| ネットカフェ等<br>24時間営業の店 | 2   | .9    | 1.4   |
| その他                 | 10  | 4.5   | 6.8   |
| 不明                  | 4   | 1.8   | 2.7   |
| 合計                  | 148 | 67.0  | 100.0 |
| 未回答                 | 73  | 33.0  |       |
| 総計                  | 221 | 100.0 |       |

居住形態は、借家（46.6%）の割合が最も高く、次いで持ち家（38.5%）が続く。

## II. 相談者の職業の状況

・従事している産業

|                       | 度数  | %     | 有効%   |
|-----------------------|-----|-------|-------|
| 無職                    | 37  | 16.7  | 23.6  |
| サービス業（他に分類されない）       | 28  | 12.7  | 17.8  |
| 飲食業、宿泊業、遊興飲食店（風俗含む）   | 24  | 10.9  | 15.3  |
| 建設業                   | 15  | 6.8   | 9.6   |
| 製造業                   | 13  | 5.9   | 8.3   |
| 卸売業、小売業               | 11  | 5.0   | 7.0   |
| 医療・福祉                 | 7   | 3.2   | 4.5   |
| 運輸業・郵便業               | 5   | 2.3   | 3.2   |
| 金融業・保険業               | 4   | 1.8   | 2.5   |
| 教育、学習支援業              | 3   | 1.4   | 1.9   |
| 複合サービス事業              | 3   | 1.4   | 1.9   |
| 公務（他に分類されるものを除く）      | 3   | 1.4   | 1.9   |
| 分類不能の産業（シルバー人材センターなど） | 2   | .9    | 1.3   |
| 不動産業・物品賃貸業            | 1   | .5    | .6    |
| 農業・林業・漁業              | 1   | .5    | .6    |
| 合計                    | 157 | 71.0  | 100.0 |
| 不明                    | 64  | 29.0  |       |
| 総計                    | 221 | 100.0 |       |

相談者が従事している産業としては、無職（23.6%）を除くと、サービス業（他に分類されない）<sup>1</sup>（17.8%）の割合が最も高く、次いで、飲食業、宿泊業、遊興飲食店（風俗含む）（15.3%）、建設業（9.6%）、製造業（8.3%）の割合が高い。

なお、無職については、コロナ禍の影響で失職をしたのか、もともと無職であったのかはわからない。

<sup>1</sup> 専門サービス・学術研究機関、洗濯・理美容・浴場、旅行業、娯楽業 その他生活関連サービス、廃棄物処理、自動車整備・機械修理、建物サービス業、警備 その他事業サービス

## ・職業上の地位

|               | 度数  | %     | 有効%   |
|---------------|-----|-------|-------|
| 非該当（無職の場合）    | 53  | 24.0  | 26.6  |
| パート・アルバイト     | 43  | 19.5  | 21.6  |
| 正規の職員・従業員     | 29  | 13.1  | 14.6  |
| 自営業主          | 23  | 10.4  | 11.6  |
| フリーランス（個人事業主） | 19  | 8.6   | 9.5   |
| 契約社員          | 10  | 4.5   | 5.0   |
| 派遣社員          | 9   | 4.1   | 4.5   |
| その他           | 5   | 2.3   | 2.5   |
| 地位不明          | 5   | 2.3   | 2.5   |
| 家族従事者         | 2   | .9    | 1.0   |
| 会社などの役員       | 1   | .5    | .5    |
| 合計            | 199 | 90.0  | 100.0 |
| 不明            | 22  | 10.0  |       |
| 総計            | 221 | 100.0 |       |

相談者の職業上の地位をみると、無職（26.6%）を除くと、パート・アルバイト（21.6%）が最も高く、次いで正規の職員・従業員（14.6%）、自営業主（11.6%）、フリーランス（個人事業主）（9.5%）の割合が高い。

### Ⅲ. 相談者の預貯金、収入、借金・滞納等の状況

#### ・現在の預貯金

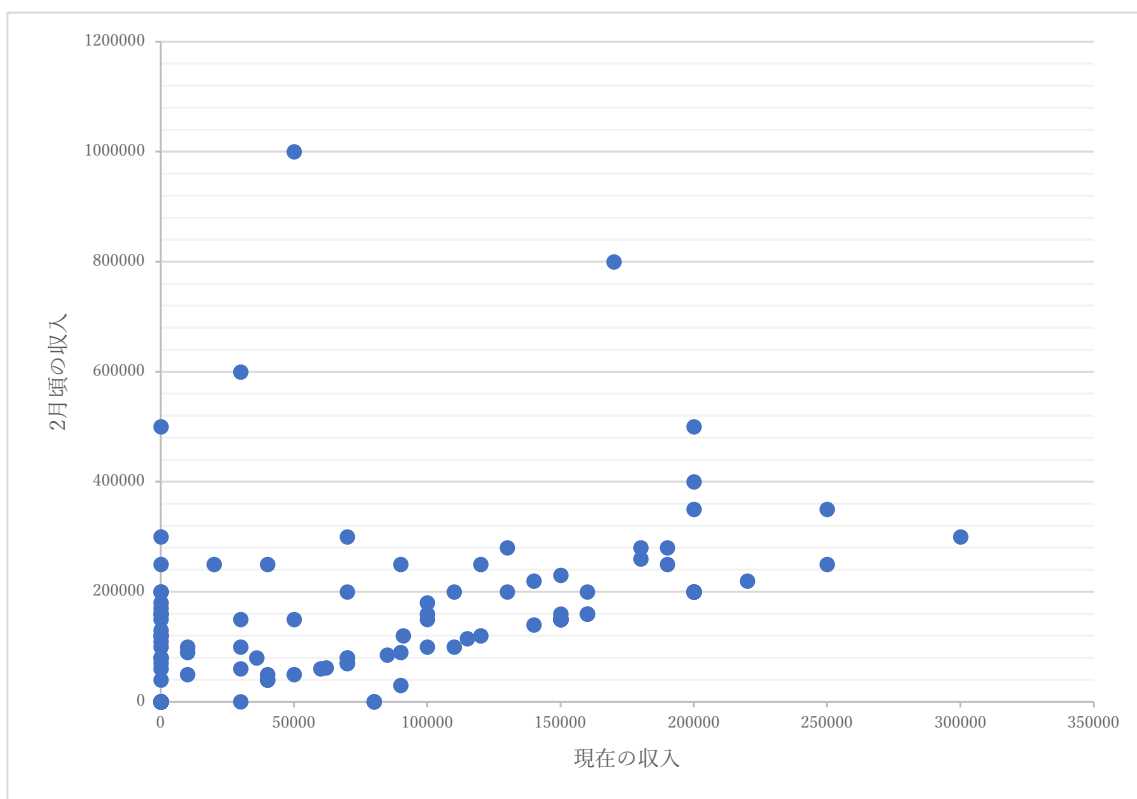
|     | 預貯金_本人    | 預貯金_世帯<br>(本人除く) | 預貯金_合計    |
|-----|-----------|------------------|-----------|
| 有効数 | 73        | 13               | 74        |
| 欠損値 | 148       | 208              | 147       |
| 平均値 | 2,196,308 | 1,623,846        | 2,451,899 |
| 中央値 | 100,000   | 650,000          | 170,000   |

現在の預貯金額（本人）の中央値は10万円。  
本人を併せた世帯全体でみると17万円。

#### ・収入（本年2月と現在【相談時】の比較）

|     | 収入本人<br>(2月) | 収入本人世帯(2月)<br>(本人除く) | 収入合計<br>(2月) | 収入本人<br>(現在) | 収入世帯(現在)<br>(本人除く) | 収入合計<br>(現在) |
|-----|--------------|----------------------|--------------|--------------|--------------------|--------------|
|     | 有効数          | 105                  | 22           | 105          | 119                | 24           |
| 欠損値 | 116          | 199                  | 116          | 102          | 197                | 102          |
| 平均値 | 163,352      | 183,864              | 201,876      | 76,739       | 155,417            | 108,084      |
| 中央値 | 150,000      | 180,000              | 160,000      | 62,000       | 142,500            | 90,000       |

収入（本年2月／現在【相談時】）を比較してみると、本年2月の収入（本人）の平均値は約16万円、対して現在（相談時）の収入（本人）の平均は7万6千円。減収の傾向がみられる。以下の散布図は縦軸が2月頃の収入、横軸が現在の収入。



\* 相談時の職業上の地位と2月と現在の収入差（相談者本人のみ）

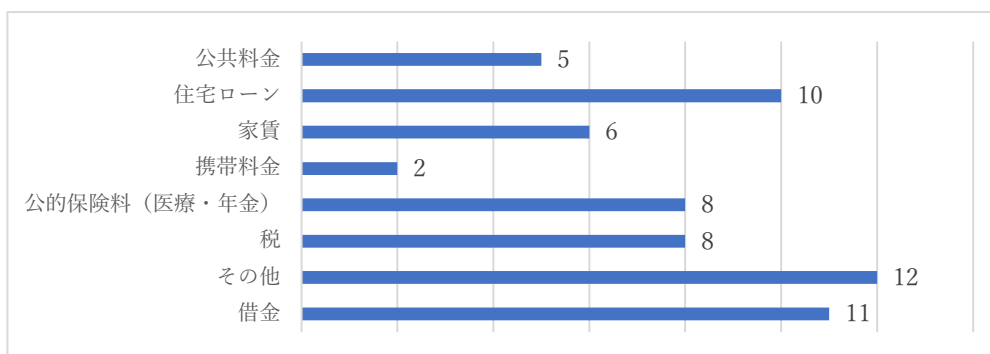
| 職業上の地位        | 度数 | 収入差平均<br>(2月と相談時) | 標準偏差       |
|---------------|----|-------------------|------------|
| 非該当（無職の場合）    | 53 | -5,566            | 99419.761  |
| パート・アルバイト     | 43 | -31,605           | 63619.082  |
| 正規の職員・従業員     | 28 | -52,571           | 137021.066 |
| 自営業主          | 21 | -114,000          | 238884.910 |
| 不明            | 20 | -9,500            | 35611.205  |
| フリーランス（個人事業主） | 19 | -60,000           | 98319.208  |
| 契約社員          | 10 | -43,000           | 73492.252  |
| 派遣社員          | 9  | -92,222           | 77906.639  |
| その他           | 5  | 32,000            | 77265.775  |
| 地位不明          | 5  | -14,000           | 31304.952  |
| 家族従事者         | 2  | 0                 | 0.000      |
| 会社などの役員       | 1  | 0                 |            |

相談者の職業上の地位（相談時）と本年2月と相談時の収入の差（平均）をみると、最も減少幅が大きかったのは自営業主で平均11万4千円。次いで派遣社員が約9万円、フリーランス（個人事業主）が6万円。

### ・借金・滞納の有無

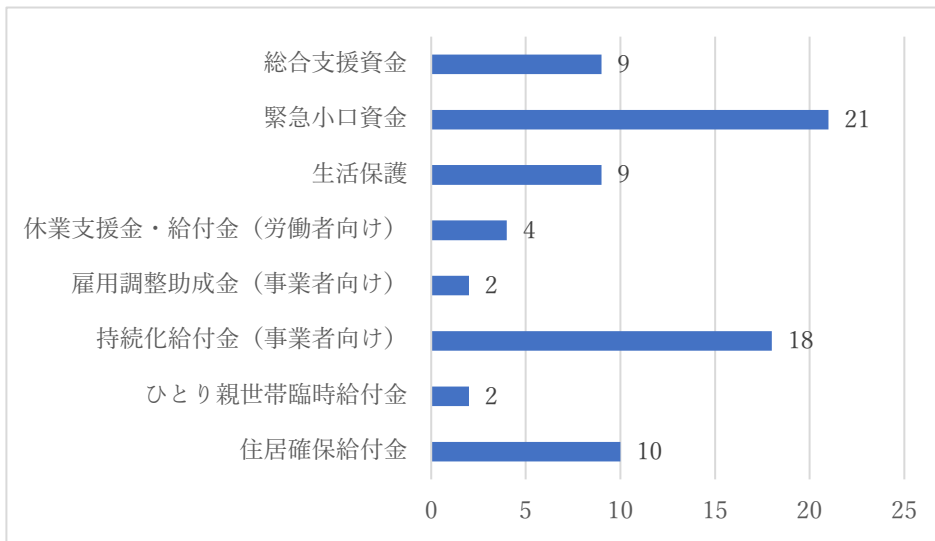
|     | 度数  | %     | 有効%   |
|-----|-----|-------|-------|
| あり  | 44  | 19.9  | 37.0  |
| なし  | 75  | 33.9  | 63.0  |
| 合計  | 119 | 53.8  | 100.0 |
| 未回答 | 102 | 46.2  |       |
| 総計  | 221 | 100.0 |       |

・相談時点で何らかの借金、滞納があった割合は37.0%



具体的に滞納しているものは、その他を除くと、住宅ローン（10人）が最も多く、公的保険料（医療・年金）／税（8名）と続く。家賃（6名）と併せると、16名が住宅に絡む滞納をしている。借金をしている人数は11名（内訳は不明）

#### IV. 支援制度の利用状況（件数）



制度の利用状況について確認できたのは、221 ケース中 178 ケース（未回答 43 ケース）。最も利用されていたのが緊急小口資金で 21 名、次いで持続化給付金が 18 名、住居確保給付金が 10 名。（重複あり）。



### V. 性別と年代と職業の関係

\*性別・年代・従事している産業の関係（3重クロス集計）

|        | 農業・林業・漁業 | 建設業        | 製造業        | 運輸業・郵便業    | 卸売業・小売業    | 金融業・保険業    | 不動産業・物品賃   | 飲食業・宿泊業、    | 医療・福祉      | 教育、学習支援業  | 複合サービス事業   | サービス業（他に   | 公務（他に分類さ   | 分類不能の産業    | 無職           | 合計           |
|--------|----------|------------|------------|------------|------------|------------|------------|-------------|------------|-----------|------------|------------|------------|------------|--------------|--------------|
| 男<br>性 | 20代      | 1<br>50.0% | 0<br>0.0%  | 0<br>0.0%  | 0<br>0.0%  | 0<br>0.0%  | 0<br>0.0%  | 0<br>0.0%   | 0<br>0.0%  | 0<br>0.0% | 0<br>0.0%  | 1<br>50.0% | 0<br>0.0%  | 0<br>0.0%  | 0<br>0.0%    | 2<br>100.0%  |
|        | 30代      | 1<br>14.3% | 2<br>28.6% | 0<br>0.0%  | 0<br>0.0%  | 1<br>14.3% | 1<br>14.3% | 1<br>14.3%  | 0<br>0.0%  | 0<br>0.0% | 0<br>0.0%  | 0<br>0.0%  | 0<br>0.0%  | 0<br>0.0%  | 1<br>14.3%   | 7<br>100.0%  |
|        | 40代      | 3<br>23.1% | 5<br>38.5% | 0<br>0.0%  | 0<br>0.0%  | 0<br>0.0%  | 0<br>0.0%  | 0<br>0.0%   | 0<br>0.0%  | 0<br>0.0% | 1<br>7.7%  | 2<br>15.4% | 0<br>0.0%  | 0<br>0.0%  | 2<br>15.4%   | 13<br>100.0% |
|        | 50代      | 3<br>17.6% | 0<br>0.0%  | 2<br>11.8% | 1<br>5.9%  | 0<br>0.0%  | 2<br>11.8% | 1<br>5.9%   | 0<br>0.0%  | 1<br>5.9% | 3<br>17.6% | 1<br>5.9%  | 0<br>0.0%  | 3<br>17.6% | 17<br>100.0% |              |
|        | 60代      | 1<br>6.7%  | 0<br>0.0%  | 2<br>13.3% | 0<br>0.0%  | 0<br>0.0%  | 3<br>20.0% | 1<br>6.7%   | 1<br>6.7%  | 0<br>0.0% | 3<br>20.0% | 0<br>0.0%  | 0<br>0.0%  | 4<br>26.7% | 15<br>100.0% |              |
|        | 70代      | 2<br>14.3% | 1<br>7.1%  | 0<br>0.0%  | 3<br>21.4% | 0<br>0.0%  | 1<br>7.1%  | 1<br>7.1%   | 0<br>0.0%  | 0<br>0.0% | 2<br>14.3% | 0<br>0.0%  | 2<br>14.3% | 2<br>14.3% | 14<br>100.0% |              |
|        | 以上       | 0<br>0.0%  | 0<br>0.0%  | 0<br>0.0%  | 0<br>0.0%  | 0<br>0.0%  | 0<br>0.0%  | 1<br>100.0% | 0<br>0.0%  | 0<br>0.0% | 0<br>0.0%  | 0<br>0.0%  | 0<br>0.0%  | 0<br>0.0%  | 0<br>0.0%    | 1<br>100.0%  |
| 女<br>性 | 10代      | 0<br>0.0%  | 0<br>0.0%  | 0<br>0.0%  | 0<br>0.0%  | 0<br>0.0%  | 0<br>0.0%  | 1<br>100.0% | 0<br>0.0%  | 0<br>0.0% | 0<br>0.0%  | 0<br>0.0%  | 0<br>0.0%  | 0<br>0.0%  | 0<br>0.0%    | 1<br>100.0%  |
|        | 20代      | 0<br>0.0%  | 0<br>0.0%  | 0<br>0.0%  | 0<br>0.0%  | 0<br>0.0%  | 0<br>0.0%  | 1<br>20.0%  | 1<br>20.0% | 0<br>0.0% | 0<br>0.0%  | 1<br>20.0% | 0<br>0.0%  | 0<br>0.0%  | 2<br>40.0%   | 5<br>100.0%  |
|        | 30代      | 0<br>0.0%  | 0<br>0.0%  | 1<br>50.0% | 0<br>0.0%  | 1<br>50.0% | 0<br>0.0%  | 0<br>0.0%   | 0<br>0.0%  | 0<br>0.0% | 0<br>0.0%  | 0<br>0.0%  | 0<br>0.0%  | 0<br>0.0%  | 0<br>0.0%    | 2<br>100.0%  |
|        | 40代      | 0<br>0.0%  | 1<br>6.3%  | 3<br>18.8% | 0<br>0.0%  | 1<br>6.3%  | 0<br>0.0%  | 0<br>0.0%   | 2<br>12.5% | 0<br>0.0% | 0<br>0.0%  | 0<br>0.0%  | 5<br>31.3% | 1<br>6.3%  | 3<br>18.8%   | 16<br>100.0% |
|        | 50代      | 0<br>0.0%  | 1<br>4.8%  | 1<br>4.8%  | 0<br>0.0%  | 1<br>4.8%  | 2<br>9.5%  | 0<br>0.0%   | 5<br>23.8% | 1<br>4.8% | 1<br>4.8%  | 1<br>4.8%  | 5<br>23.8% | 0<br>0.0%  | 3<br>14.3%   | 21<br>100.0% |
|        | 60代      | 1<br>7.7%  | 0<br>0.0%  | 0<br>0.0%  | 1<br>7.7%  | 2<br>15.4% | 0<br>0.0%  | 0<br>0.0%   | 4<br>30.8% | 0<br>0.0% | 0<br>0.0%  | 0<br>0.0%  | 2<br>15.4% | 0<br>0.0%  | 3<br>23.1%   | 13<br>100.0% |
|        | 70代      | 0<br>0.0%  | 0<br>0.0%  | 0<br>0.0%  | 0<br>0.0%  | 1<br>9.1%  | 0<br>0.0%  | 1<br>9.1%   | 2<br>18.2% | 0<br>0.0% | 0<br>0.0%  | 0<br>0.0%  | 0<br>0.0%  | 0<br>0.0%  | 7<br>63.6%   | 11<br>100.0% |

男性は40代で建設業の割合が高い。50代・60代は様々な産業に従事しているが、強いて言えば広くサービス業に従事している割合が高い。またこの年代は無職の割合が増える傾向にある。70代以上では、14名中2名を除いて働いている点が目を引く。対して女性は、産業がばらけておらず、40代以降は広くサービス業の割合が高い。70代以降は男性とは対照的に無職の割合が高くなっている。

## \* 性別と年代と職業上の地位の関係 (3重クロス集計)

|        |     | 自営業<br>主   | 家族従<br>事者 | フリーランス<br>(個人事業主) | 正規の職<br>員・従業員 | パート・ア<br>ルバイト | 契約社<br>員   | 派遣社<br>員   | その<br>他    | 地位不<br>明   | 非該当(無<br>職の場合) | 合計           |
|--------|-----|------------|-----------|-------------------|---------------|---------------|------------|------------|------------|------------|----------------|--------------|
| 男<br>性 | 20代 | 0<br>0.0%  |           | 1<br>25.0%        | 1<br>25.0%    | 0<br>0.0%     | 0<br>0.0%  | 0<br>0.0%  | 1<br>25.0% | 1<br>25.0% | 0<br>0.0%      | 4<br>100.0%  |
|        | 30代 | 0<br>0.0%  |           | 1<br>12.5%        | 4<br>50.0%    | 1<br>12.5%    | 0<br>0.0%  | 0<br>0.0%  | 0<br>0.0%  | 0<br>0.0%  | 2<br>25.0%     | 8<br>100.0%  |
|        | 40代 | 1<br>5.3%  |           | 1<br>5.3%         | 3<br>15.8%    | 3<br>15.8%    | 3<br>15.8% | 4<br>21.1% | 0<br>0.0%  | 0<br>0.0%  | 4<br>21.1%     | 19<br>100.0% |
|        | 50代 | 3<br>15.8% |           | 4<br>21.1%        | 4<br>21.1%    | 2<br>10.5%    | 0<br>0.0%  | 1<br>5.3%  | 0<br>0.0%  | 0<br>0.0%  | 5<br>26.3%     | 19<br>100.0% |
|        | 60代 | 2<br>14.3% |           | 1<br>7.1%         | 3<br>21.4%    | 0<br>0.0%     | 3<br>21.4% | 0<br>0.0%  | 0<br>0.0%  | 0<br>0.0%  | 5<br>35.7%     | 14<br>100.0% |
|        | 70代 | 4<br>25.0% |           | 4<br>25.0%        | 0<br>0.0%     | 2<br>12.5%    | 0<br>0.0%  | 0<br>0.0%  | 1<br>6.3%  | 1<br>6.3%  | 4<br>25.0%     | 16<br>100.0% |
|        | 以上  |            |           |                   |               |               |            |            |            |            |                |              |
| 女<br>性 | 10代 | 0<br>0.0%  | 0<br>0.0% | 0<br>0.0%         | 0<br>0.0%     | 1<br>100.0%   | 0<br>0.0%  | 0<br>0.0%  | 0<br>0.0%  | 0<br>0.0%  | 0<br>0.0%      | 1<br>100.0%  |
|        | 20代 | 0<br>0.0%  | 0<br>0.0% | 0<br>0.0%         | 1<br>16.7%    | 3<br>50.0%    | 0<br>0.0%  | 0<br>0.0%  | 0<br>0.0%  | 0<br>0.0%  | 2<br>33.3%     | 6<br>100.0%  |
|        | 30代 | 0<br>0.0%  | 0<br>0.0% | 0<br>0.0%         | 2<br>40.0%    | 1<br>20.0%    | 1<br>20.0% | 0<br>0.0%  | 0<br>0.0%  | 1<br>20.0% | 0<br>0.0%      | 5<br>100.0%  |
|        | 40代 | 2<br>10.0% | 0<br>0.0% | 3<br>15.0%        | 2<br>10.0%    | 7<br>35.0%    | 0<br>0.0%  | 2<br>10.0% | 0<br>0.0%  | 0<br>0.0%  | 4<br>20.0%     | 20<br>100.0% |
|        | 50代 | 3<br>12.5% | 0<br>0.0% | 2<br>8.3%         | 3<br>12.5%    | 8<br>33.3%    | 3<br>12.5% | 0<br>0.0%  | 0<br>0.0%  | 0<br>0.0%  | 5<br>20.8%     | 24<br>100.0% |
|        | 60代 | 1<br>5.6%  | 1<br>5.6% | 0<br>0.0%         | 3<br>16.7%    | 7<br>38.9%    | 0<br>0.0%  | 0<br>0.0%  | 1<br>5.6%  | 0<br>0.0%  | 5<br>27.8%     | 18<br>100.0% |
|        | 70代 | 3<br>20.0% | 1<br>6.7% | 0<br>0.0%         | 0<br>0.0%     | 2<br>13.3%    | 0<br>0.0%  | 0<br>0.0%  | 1<br>6.7%  | 0<br>0.0%  | 8<br>53.3%     | 15<br>100.0% |

男性は、40代では派遣社員、無職の割合が高い。50代、60代では無職の割合が最も高い。この年代で働いている人では、パート・アルバイト、契約社員、派遣社員は少ない。70代以降では、無職を除くと、自営業主、フリーランスの割合も高くなっている。

女性は、30代、70代以降を除くと、すべての年代においてパート・アルバイトの割合が高い。

## VI. 相談者の傾向のまとめと今後の分析について

- 男女が半数ずつであり、40代以上が大多数を占める。世帯類型としては1人世帯が約半数。
- 無職が1/4程度であり、有職者でみると3割が広い意味でのサービス業に従事。産業上の地位として多いのは「パート・アルバイト」(約20%)、「正規の職員・従業員」(約15%)。コロナ禍により正規社員の層にまで何らかの影響が及んでいることが推察される。
- すでに何らかの借金・滞納がある相談者は3割に上り、その意味では状況が切迫していると考えられる層が少なくない。そのうち16名が住宅ローン、家賃の滞納といった住居に絡む滞納をしている。家賃の滞納は住まいの喪失につながる可能性があり、速やかな対応が必要。
- コロナ禍の影響が出る前と考えられる時期(2月)と相談時(8月)の収入状況をみると、減収の傾向がみられる。特に減収がみられる職業上の地位は、自営業主、派遣社員、フリーランス(個人事業主)。
- 性別と年代によって、相談者の産業や職業上の地位に傾向の違いがみられる。
- 男性は40代で建設業の割合が高く、50代・60代では無職の割合が高い。70代以上ではほとんどが働いている。対して女性は、40代以降は広くサービス業の割合が高い。男性と対照的に70代以降は無職の割合が高い。
- 男性は50代、60代は無職の割合が最も高い。働いている人では、パート・アルバイト、契約社員、派遣社員は少ない。70代以降では、自営業主、フリーランスの割合も高くなっている。女性は、30代、70代以降を除くと、すべての年代においてパート・アルバイトの割合が高い。
- 「なんでも相談会」という相談会の特性上、生活相談(生活に困窮している)と労働相談(雇い主がコロナ感染に配慮してくれない)といった相談が混在している。これらを峻別した分析が今後必要となる。
- また、様々な相談機関や手段がある中で、電話という方法をとる人々がそもそもどういった傾向にある人々なのかを把握する必要もある。